

Výroční zpráva
za rok

2020

1. Základní informace o organizaci

Název:	Dům s pečovatelskou službou Harmonie
Právní forma:	příspěvková organizace
Adresa:	Nám. U Lípy svobody 547, 107 00 Praha – Dubeč
Telefon:	274 860 724, 775 920 271
e-mail:	dpsharmonie@seznam.cz
Webové stránky:	www.dpsharmonie.cz
Č. účtu:	23501369/0800
ID datové schránky:	zbbkj7f
IČO:	71240713
DIČ:	CZ71240713
Registrace v OR:	zapsaná v OR vedeném MS v Praze, oddíl Pr, vložka 980 ze dne 23. 3. 2005
Datum vzniku:	4. 11. 2004
Zřizovatel:	Úřad městské části Praha – Dubeč, Starodubečská 403/36, 107 00 Praha – Dubeč
Ředitelka:	Bc. Petra Zouplnová

Registr poskytovatelů sociálních služeb

Rozhodnutí o registraci vydal příslušný odbor sociální péče a zdravotnictví, MHMP dne 18. 9. 2007.

Druh služby:	pečovatelská služba – terénní a ambulantní
Identifikátor služby:	886 16 29
Služba je poskytována:	od 15. 3. 2005
Cílová skupina:	senioři, osoby se zdravotním postižením
Věková struktura cílové skupiny:	dospělí (27 – 64 let) mladší senioři (65 – 80 let) starší senioři (nad 80 let)

Charakteristika organizace

Dům s pečovatelskou službou Harmonie (dále jen DPS) je příspěvková organizace zřízená Městskou částí Praha – Dubeč za účelem zajištění péče o osoby v nepříznivé sociální situaci. Cílovou skupinou zajišťované péče jsou osoby se zdravotním postižením a senioři se sníženou soběstačností, jejichž zdravotní stav nevyžaduje komplexní péči a za předpokladu, že jim bude poskytnuta přiměřená pomoc, mohou nadále žít samostatně.

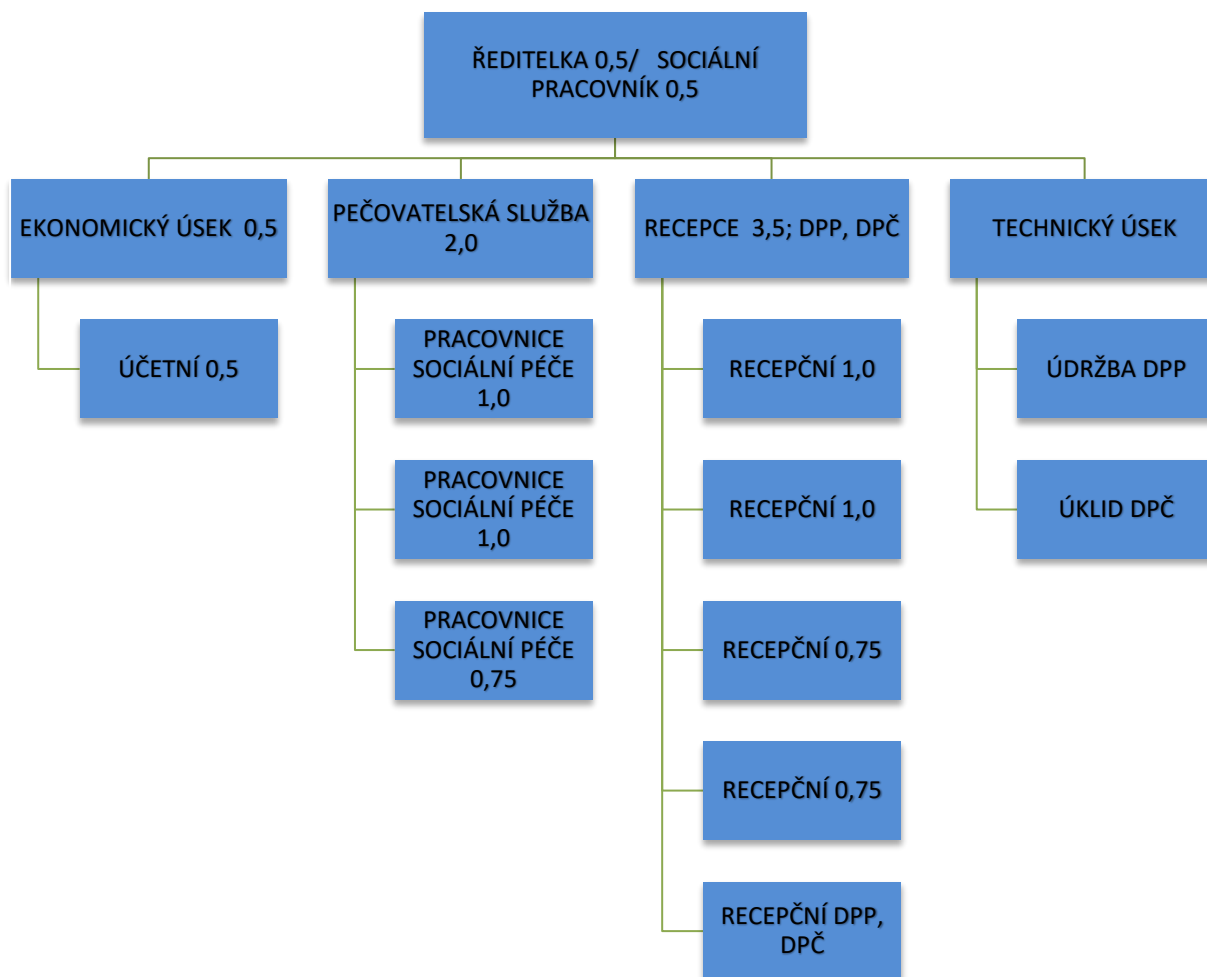
Posláním DPS je podporovat běžný způsob života klientů a pomáhat jim v nepříznivých životních situacích zvládat pobyt v jejich přirozeném domácím prostředí. DPS poskytuje osobám v cílové skupině nájemní bydlení v bytech zvláštního určení a ambulantní a terénní pečovatelskou službu. Pečovatelská služba je poskytována ve vymezeném čase v domácnostech obyvatel DPS Harmonie a obyvatelům obce Praha - Dubeč. DPS tak zajišťuje potřeby všech seniorů a osob se zdravotním postižením žijících na území MČ Praha – Dubeč a je zde jediným poskytovatelem.

Naše vize

- Stáří je přirozenou součástí života, prožijme ho důstojně, plnohodnotně a s úsměvem na tváři.
- Harmonické prostředí s pocitem bezpečí, přátelská atmosféra.
- Kvalitní, profesionální služby zohledňující individuální potřeby klientů.
- Klidný, příjemný personál, který respektuje jedinečnost každého klienta a je připravený vždy podat pomocnou ruku.
- Rodina jako partner, podpora zachování přirozených vazeb s rodinou.
- Otevřenost k veřejnosti a místní komunitě.



Organizační struktura organizace



2. Byty zvláštního určení

Budova domu s pečovatelskou službou je třípodlažní objekt umístěný v klidné, okrajové části MČ Praha – Dubeč. Výstavba byla dokončena v roce 2005 a od té doby slouží jako dům s pečovatelskou službou. Vstup do budovy s recepcí a parkoviště je umístěno v zadní části objektu a sousedí s prostory Panské zahrady a historického Špejcharu. Všechny prostory budovy jsou plně funkční a v dobrém stavu, klidné prostředí naprosto vyhovuje potřebám klientů.

Organizace DPS Harmonie užívá tento objekt ve vlastnictví Hlavního města Prahy, svěřený Městské části Praha – Dubeč na základě platné smlouvy o výpůjčce nemovitých věcí. V objektu je k dispozici 41 bytů zvláštního určení, z toho 27 garsoniér o rozměru 34m², 9 dvougarsoniér o rozměru 47,20 m² a 5 bezbariérových 1+kk o rozměru 41,30m².

Pronájem bytů zvláštního určení

Nájemníci bytů zvláštního určení jsou vybíráni z pořadníku žadatelů o umístění podle platných pravidel stanovených vnitřním předpisem pro poskytování nájmu. Nájemní smlouvy jsou uzavírány na dobu neurčitou. V roce 2020 bylo stanoveno nájemné v bytech zvláštního určení na 90,- Kč/m².

K 31. 12. 2020 bylo v pořadníku žadatelů o umístění v DPS celkem 54 platných žádostí, z toho 31 žádostí o garsoniéry a bezbariérové 1+kk a 20 žádostí o dvougarsoniéry. V roce 2020 bylo přijato celkem 6 žádostí o umístění. Další žádosti do pořadníku jsou přijímány průběžně dle zájmu. V průběhu roku 2020 ukončili nájemní smlouvu 3 klienti, z důvodu úmrtí a přemístění do zařízení s komplexní péčí. Uvolněné byty byly okamžitě obsazeny.

Modernizace bytů zvláštního určení a okolí budovy

V roce 2020 byla plánována druhá etapa nutné rekonstrukce sprchových koutů ve zbývajících bytech v DPS Harmonie. V souvislosti s nejistou situací a omezeními v probíhající epidemii Covid_19 byla rekonstrukce přesunuta na další rok, stejně jako veškeré další naplánované práce a opravy.

Pečovatelská služba

DPS Harmonie poskytuje pečovatelskou službu podle zákona o sociálních službách č. 108/2006 Sb., v platném znění a v souladu s dalšími právními předpisy. DPS je registrovaným poskytovatelem sociálních služeb, i v roce 2020 byla organizace zařazena do Krajské sítě sociálních služeb MHMP a dle Střednědobého plánu rozvoje sociálních služeb na území HMP pro období 2019 – 2021 bude do krajské sítě zařazena po celé toto období.

Pečovatelské služby jsou poskytovány za úhradu, dle platného sazebníku úhrad, stanoveného v souladu s vyhláškou č. 505/2006 Sb., kterou se provádějí některá ustanovení zákona o sociálních službách. Jsou poskytovány na základě písemně uzavřené smlouvy, v domácnostech klientů (terénní) nebo ambulantně v budově DPS. V rámci základních činností poskytujeme bez úhrady základní sociální poradenství, především pomoc s podáním žádostí o příspěvek na péči, nebo příspěvek na bydlení. Nad rámec základních pečovatelských služeb poskytujeme také fakultativní služby – kadeřník, pedikúra, masáže, zapůjčení kompenzačních pomůcek, dohled nad klientem, apod.

Statistika pečovatelské služby v roce 2020

Počet klientů	93
z toho: mužů	19
žen	74
Počet poskytnutých základních pečovatelských služeb	2 840
Počet poskytnutých fakultativních služeb	459
Počet odebrané stravy	11 242
Průměrný věk klientů služby	77 let

V roce 2020 opět vzrostl počet poskytovaných pečovatelských služeb z důvodu zhoršení zdravotního stavu některých klientů a z toho vyplývající větší potřebnosti péče, ale i v důsledku omezení způsobených pandemií Covid_19. Změnila se také struktura poskytovaných služeb v souvislosti s odchodem některých klientů do zařízení s nepřetržitou péčí. K nejvyššímu nárůstu počtu služeb došlo v oblasti pomoci při zajištění chodu domácnosti a pomoci při zajištění stravy, pokles počtu služeb byl pak v oblasti pomoci při zvládnutí péče o vlastní osobu. K nárůstu došlo také v poskytovaných fakultativních službách, kde se opět zvýšila potřeba dohledu nad dospělým klientem. V oblasti zajištění stravy došlo k nárůstu počtu klientů, kterým je strava dovážena. V roce 2020 zajišťovaly pečovatelské služby dvě pracovnice v přímé péči na plný úvazek a jedna pracovnice na částečný úvazek.

Vybrané statistické údaje pečovatelské služby

Základní služby	Počet návštěv 2020	Počet návštěv 2019
Pomoc a podpora při podávání jídla a pití	0	12
Pomoc při oblékání a svlékání vč. speciálních pomůcek	61	138
Pomoc při prostorové orientaci, samostatném pohybu ve vnitřním prostoru	0	24
Pomoc při přesunu na lůžko nebo vozík	0	1
Sprchování v domácnosti klienta	175	140
Pomoc při úkonech osobní hygieny	10	59
Pomoc při použití WC	0	12
Pomoc při základní péči o vlasy a nehty	132	118
Dovoz stravy v terénu	1 193	662
Donáška jídla v DPS	19	28
Pomoc při přípravě jídla a pití	127	141
Běžný úklid a údržba domácnosti, převlečení lůžka	429	371
Velký úklid domácnosti	0	2
Běžné nákupy a pochůzky	595	363
Praní osobního a ložního prádla, vč. žehlení	91	76
Doprovázení k lékaři, na úřady, instituce apod.	8	7

Fakultativní služby	Počet návštěv 2020	Počet návštěv 2019
Dohled nad dospělým klientem	342	182
Zapůjčení vysavače při úklidu	54	26
Orientační měření TK v domácnosti	2	25
Dohled nad požitím léků	17	1
Zapůjčení kompenzačních pomůcek	44	17

Příspěvek na péči

V roce 2020 byl příspěvek na péči přiznán 12 klientům, další klienti čekají na vyřízení žádosti o zvýšení stupně závislosti.

Stupeň	počet klientů
1. stupeň (lehká závislost)	6
2. stupeň (středně těžká závislost)	1
3. stupeň (těžká závislost)	4
4. stupeň (úplná závislost)	1

Držitelé průkazu pro osoby se zdravotním postižením

Stupeň	počet klientů
TP (těžce postižení)	0
ZTP (zvláště těžce postižení)	5
ZTP/P (zvláště těžce postižení/průvodce)	3

Používané kompenzační pomůcky

Kompenzační pomůcka	počet klientů
Invalidní vozík	2
Chodítka	6
Francouzské berle	2
Podpurná hůl	9
Hůl pro nevidomé	1
Naslouchátko	6
Inkontinenční pomůcky	3

Práce s klienty

Pečovatelské služby jsou poskytovány v souladu se Standardy kvality sociálních služeb. Naším cílem je poskytovat kvalitní, bezpečné a profesionální služby, které zohledňují individuální potřeby klientů. Snažíme se klienty podporovat a motivovat k zachování soběstačnosti a pomáháme tam, kde jejich síly nestačí, nebo zdravotní stav nedovolí. Klienty vnímáme jako celek, s jejich psychickými, fyzickými i sociálními potřebami a snažíme se jim zajistit klidné a důstojné prostředí pro život. V rámci individuálního plánování se snažíme najít pro každého klienta uskutečnitelný cíl a pomoci mu jej naplnit.

Pokud je to možné, spolupracujeme s rodinou klienta a podporujeme její účast na péči. V případě zhoršeného zdravotního stavu klienta, se s rodinou snažíme najít optimální pokračování péče. V této situaci spolupracujeme s dalšími institucemi v sociální a zdravotní oblasti, např. Sanatorium Topas, DS Mnichovice, CSOP Praha 15, ÚP Praha 15, LDN Vojkov, Nemocnice Královské Vinohrady a další.

Klienti mohou podávat stížnosti na poskytování péče ústně i písemně (anonymně), v roce 2020 nebyla evidována žádná stížnost. Rádi přijímáme i nové podněty a nápady klientů, především při plánování volnočasových aktivit.

Aktivizační činnosti

Aktivizační činnosti jsou nedílnou součástí péče o naše klienty. Pomáhají jim zlepšovat či udržovat stávající fyzické a kognitivní schopnosti. DPS se zaměřuje především na skupinovou aktivizaci, která podporuje sociální kontakt a umožňuje klientům smysluplné trávení volného času. Do všech aktivit se snažíme zapojit co nejvíce klientů.

V roce 2020 jsme byli nuceni volnočasové aktivity v souvislosti s pandemií Covid-19 výrazně omezit a v nouzovém stavu úplně přerušit.

3. Personální zajištění služby

Pečovatelská služba v roce 2020 zaznamenala další nárůst počtu pečovatelských služeb, které řešil navýšený počet pracovníků v přímé péči v minulých letech. Jinak v roce 2020 nedošlo k významným změnám a pracovní kolektiv je celkově stabilní.

Pokud bude potřeba pečovatelských služeb i nadále stoupat, což je i vzhledem k rostoucímu věkovému průměru našich klientů velmi pravděpodobné, plánujeme i v dalších letech navyšovat počet pracovníků v přímé péči.

Vzdělávání pracovníků

Vzdělávání pracovníků v sociálních službách probíhá v souladu se zákonnými požadavky a standardy kvality v sociálních službách. Školení pracovníků v přímé péči se v roce 2020 zaměřilo na práci s klienty s demencí, aktivizační techniky, relaxační techniky a péči o seniory v domácnosti zaměřené na výživu seniorů, kompenzační pomůcky a další.

Vzdělávání sociálního pracovníka probíhalo především v oblasti změn zákona o sociálních službách, vedení dokumentace, individuální plánování a sociální komunikaci v gerontologii. Školení a kurzy jsou vybírány podle individuálních schopností a zájmů pracovníků.

4. Hospodaření organizace

Hlavní činnost

Příjmy a náklady v roce 2020 (v tisících Kč)

Celkové příjmy za rok 2020	5 808
Od klientů za stravu	688
Od klientů za pečovatelské služby	134
Nájemné bytů zvl. určení	1 799
Služby spojené s nájmem bytů	611
Příspěvek zřizovatele	730
Dotace a granty	1 458
Ostatní výnosy	388

Celkové výdaje za rok 2020	5 906
Materiál	249
Energie	61
Opravy a udržování	108
Stravovací služby	699
Ostatní služby	140
Osobní náklady	4 549
Drobný dlouhodobý hmotný majetek	57
Ostatní náklady	43

Hospodaření organizace v roce 2020 bylo v souladu se schváleným rozpočtem. V růstu celkových nákladů se projevilo především navýšení platů a počtu pracovníků v sociálních službách. Zde se promítají i mimořádné odměny pracovníkům v sociálních službách, na které byla čerpána mimořádná dotace z kapitoly MPSV. Mimořádnými náklady byly především ochranné pomůcky, testování zaměstnanců a další náklady spojené s pandemií Covid_19.

Průběžně probíhají nutné drobné opravy v bytech a nebytových prostorách, zejména výměny vodovodních baterií, opravy odpadů, osvětlení, dveří, apod. Kromě jiného byl pořízen analyzátor na testování Covid_19 a generátor ozónu.

Vývoj vybraných nákladů v letech 2018 – 2020 (v tisících Kč)

Náklady	2018	2019	2020
Energie	85	85	61
Opravy	226	352	108
Služby	586	697	839
Osobní náklady	3 176	3 342	4 549
Celkové náklady	4 279	4 685	5 906

V souvislosti s růstem nákladů došlo k nutnému navýšení výnosů oproti minulému období. Mimořádné náklady byly kryty především z mimořádných dotací z kapitoly MPSV a MHMP, vzrostla také výše dotace MHMP z dotačního programu MPSV pro poskytovatele zařazené v krajské síti sociálních služeb. Ve výnosech se projevilo i zvýšení počtu poskytnutých pečovatelských služeb.

Vývoj vybraných výnosů v letech 2018 – 2020 (v tisících Kč)

Výnosy	2018	2019	2020
Od klientů za stravu	434	506	688
Od klientů za pečovatelské sl.	70	98	134
Nájemné bytů zvl. určení	1 708	1 738	1 799
Služby spojené s nájmem	612	612	611
Příspěvek zřizovatele	550	780	730
Dotace MPSV/MHMP	700	800	992
Granty MHMP	105	70	100
Mimořádné dotace Covid_19	0	0	366
Celkové výnosy	4 224	4 752	5 808

Doplňková činnost

Doplňková činnost organizace je založena na pronájmu bytů, které nejsou zařazeny jako byty zvláštního určení a nebytových prostor přímo sloužících potřebám obyvatel DPS Harmonie. Jedná se především o masáže, kadeřnictví a pedikúru.

Výnosy z doplňkové činnosti v roce 2020 činily 365 tis. Kč a náklady přímo související s doplňkovou činností byly ve výši 254 tis. Kč. Na základě rozhodnutí zřizovatele byl ze zlepšeného výsledku hospodaření doplňkové činnosti ve výši 111 tis. Kč uhrazen zhoršený

výsledek hospodaření z hlavní činnosti ve výši 98 tis. Kč. Zbytek zlepšeného výsledku hospodaření ve výši 13 tis. Kč byl převeden do rezervního fondu a do fondu odměn organizace.

Činnost kontrolních orgánů

V roce 2020 proběhla pravidelná kontrola Hygienické stanice HMP zaměřená na dodržování požadavků hygienických požadavků na stravovací služby. Nebyly zde shledány žádné nedostatky. Při každoroční veřejnosprávní kontrole Finančního odboru zřizovatele MČ Praha – Dubeč nebyla shledána závažná pochybení.

5. Závěrem

Uplynulý rok byl život v našem domě s pečovatelskou službou poznamenán pandemií Covid_19, jako ostatně všechny oblasti našeho života. Museli jsme se vyrovnat s mnoha omezeními, abychom ochránili seniory, kteří patří k nejvíce ohrožené skupině našich spoluobčanů. Se sociálními dopady pandemie se naši klienti budou vyrovnávat ještě dlouho a my se jim budeme snažit pomoci ze všech sil.

V době vyhlášení nouzového stavu jsme vynaložili veškeré síly k zabezpečení základních potřeb našich klientů. Bohužel jsme museli zrušit veškeré volnočasové aktivity, které se před pandemií dařilo rozšiřovat. V souvislosti s pandemií se také mění struktura poskytovaných pečovatelských služeb a narůstá poptávka po službách seniorům v terénu obce.

V oblasti financování stále využíváme vícezdrojové financování a díky zařazení do krajské sítě poskytovatelů sociálních služeb HMP předpokládáme v této oblasti stabilitu. Využili jsme mimořádné dotace na odměny zaměstnanců v sociálních službách v souvislosti s epidemií Covid_19. Zvýšené náklady na hygienická opatření byla spolufinancována z rozpočtu zřizovatele.

V dalších letech chceme nadále pokračovat v udržení dobrého stavu budovy DPS a postupně předpokládáme i další nákladnější opravy. Tyto opravy budeme realizovat postupně, podle dostupných prostředků, případně s finanční a organizační spoluúčastí zřizovatele. V současné době se připravuje rekonstrukce sprchových koutů ve zbývajících bytech DPS, která je naplánována na podzim roku 2021.

V krizové situaci roku 2020 se projevila obětavost a spolupráce všech zaměstnanců DPS, ale díky náleží také zřizovateli, všem dobrovolníkům a celé místní komunitě. S jejich přispěním jsme dokázali materiálně a technicky zabezpečit naše zařízení v době nouzového stavu a poskytnout našim klientům potřebnou psychickou podporu. I v následujících letech se budeme snažit vyrovnat se všemi omezeními a sociálními dopady na naše klienty co nejlépe.

Bc. Petra Zouplnová
ředitelka DPS Harmonie